

# Observatori de Desenvolupament Local del Baix Ebre

Relat territorial del Baix Ebre:  
**visió i dinàmiques**

# ÍNDEX

INTRODUCCIÓ I VISIÓ GENERAL.....	<b>3</b>
DEMOGRAFIA I SOCIETAT .....	<b>4</b>
TEIXIT ECONÒMIC I VOCACIONS PRODUCTIVES.....	<b>6</b>
DINÀMIQUES LABORALS I MERCAT DE TREBALL .....	<b>9</b>
FORMACIÓ EN TREBALL I DESENVOLUPAMENT DEL TALENT.....	<b>11</b>
INFRAESTRUCTURES I MOBILITAT .....	<b>14</b>
PATRIMONI NATURAL, CANVI CLIMÀTIC I DESENVOLUPAMENT SOSTENIBLE .....	<b>16</b>
PATRIMONI CULTURAL.....	<b>17</b>
GESTIÓ AMBIENTAL I TRANSICIÓ ENERGÈTICA.....	<b>18</b>
DINÀMIQUES TERRITORIALS I CONCLUSIÓ.....	<b>19</b>

# Introducció i visió general



**El Baix Ebre destaca per la seva ubicació estratègica, perquè connecta territoris de gran importància econòmica i cultural, com Catalunya, Aragó i el País Valencià.**

Aquesta situació fa que actui de pont entre aquestes regions i esdevé un espai clau dins l'eix mediterrani, un corredor econòmic i logístic de primer nivell.

Combina una riquesa natural excepcional amb una realitat socioeconòmica complexa. Amb elements com el delta de l'Ebre i el massís dels Ports, reconeguts pel seu patrimoni ecològic, el territori es posiciona com un referent de sostenibilitat i biodiversitat. Paral·lelament, presenta desafiaments, com el despoblament rural, la desigualtat territorial i la necessitat de diversificar l'estructura econòmica.

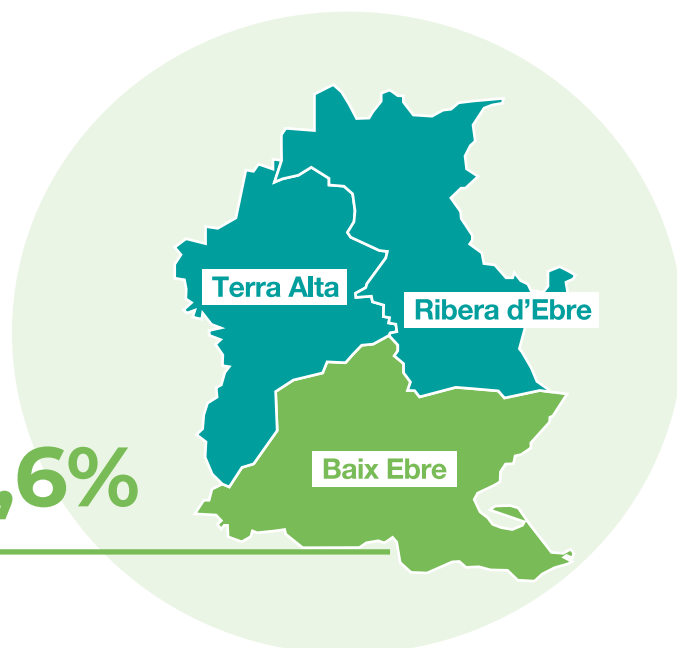
Aquest relat ofereix una descripció objectiva de la realitat territorial, econòmica, social i ambiental del Baix Ebre; pretén identificar els punts crítics i les oportunitats que marquen el futur del territori, i ser una eina clau per orientar els actors que treballen en el seu desenvolupament.

# Demografia i societat

Amb un **creixement poblacional** del 15,6% els últims 20 anys, la comarca se situa al 27è lloc entre les 42 comarques catalanes pel que fa a ritme de creixement. Manté una estabilitat relativa en comparació amb comarques veïnes com la Ribera d'Ebre i la Terra Alta, que han patit un decreixement més pronunciat.



↑ +15,6%



## Fluctuacions demogràfiques i cicles econòmics



Evolució del nombre d'habitants

2005-2012



2013-2019



2020-2023



Entre el 2005 i el 2012, la població del Baix Ebre va créixer significativament, impulsada per una **etapa de bonança econòmica, amb l'arribada de nous joves d'altres parts de Catalunya i de l'estranger per les oportunitats laborals i la millora en les infraestructures**. Amb la crisi econòmica del 2008-2014 es va iniciar un procés de declivi que va culminar el 2019 amb la població més baixa registrada, **77.596 habitants**.

Des de la pandèmia de la Covid-19, el Baix Ebre viu una lleugera recuperació demogràfica i va arribar a **81.334 habitants** el 2023, en part per un renovat interès pels entorns rurals i de baixa densitat.

## Envel·liment demogràfic



22,9% = 65 anys o +

Actualment, **el 22,9% dels habitants tenen 65 anys o més**, un percentatge superior a la mitjana catalana i que ha augmentat considerablement en les darreres dècades, principalment per la reducció de les taxes de natalitat i la migració de població jove cap a àrees urbanes amb millors oportunitats econòmiques i socials.

L'índex de recanvi generacional comarcal és especialment preocupant: **per cada jove de 16 a 19 anys que entra al mercat laboral, hi ha 1,5 persones de 60 a 64 anys a punt de jubilar-se**. Aquest desequilibri posa en risc la sostenibilitat econòmica i la renovació de la força laboral a llarg termini.

A més, aquest envelliment genera una creixent **demanda de serveis socials i sanitaris**, i d'infraestructures d'atenció a la dependència.



Demanda de serveis sanitaris

# Demografia i societat

## Contrast entre litoral i interior

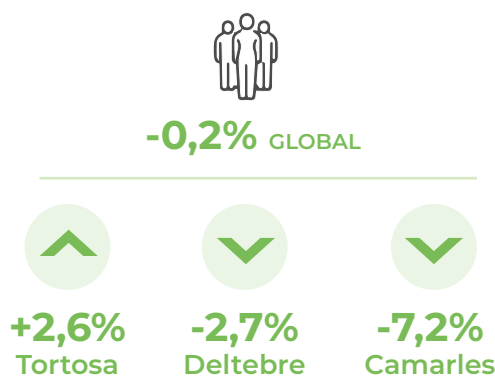


Les àrees litorals, com Deltebre i l'Ametlla de Mar, han mostrat més **capacitat per mantenir població gràcies a la seva oferta de serveis i a la proximitat al mar.**

En canvi, municipis d'interior, com Paüls o Alfara de Carles, continuen perdent població, i això reflecteix les **dificultats per retenir residents en zones amb menys infraestructures i oportunitats.**

## Diferències entre zones urbanes i rurals

Entre 2013 i 2023, la comarca ha mantingut una **relativa estabilitat demogràfica global (-0,2%)**, però amb variacions internes entre municipis urbans com Tortosa (+2,6%), i zones més rurals com Deltebre (-2,7%) i Camarles (-7,2%), amb disminucions notables.



## Migracions i diversitat



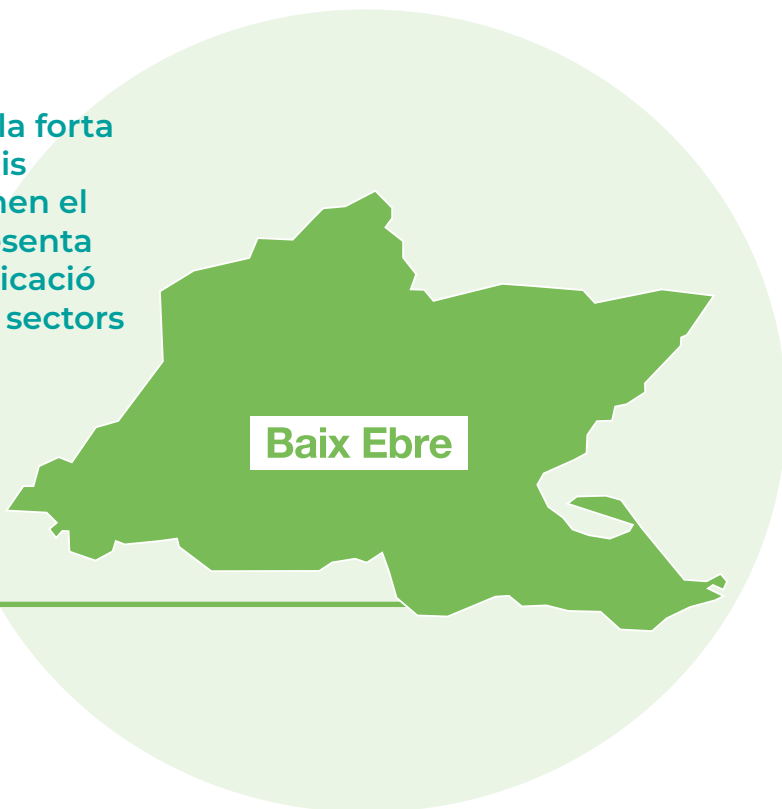
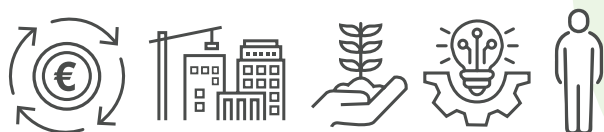
El creixement de la població ha estat impulsat principalment pels **fluxos migratoris durant els períodes d'expansió econòmica**. Entre el 2000 i el 2008, la comarca va experimentar taxes de creixement migratori molt elevades, del 35%. Tot i la caiguda posterior amb la crisi econòmica, els fluxos migratoris s'han recuperat des del 2016. Actualment, el 19,3% de la **població és d'origen estranger**, amb concentracions destacades en **municipis costaners** com l'Ametlla de Mar i l'Ampolla. En contrast, les **àrees interiors presenten taxes d'estrangeria molt més baixes.**

**El Baix Ebre reflecteix dinàmiques diferenciades segons el territori, marcades pel contrast entre litoral i interior, urbà i rural, i una dependència significativa dels cicles econòmics i migratoris.**



# Teixit econòmic i vocacions productives

El teixit econòmic es caracteritza per la forta presència de la construcció i els serveis socials, juntament amb el pes que tenen el sector primari i el turisme. Alhora, presenta desafiaments significatius en diversificació industrial, innovació i consolidació de sectors amb un alt valor afegit.



## Presència destacada de la construcció i els serveis socials



**9,4%** Baix Ebre vs. **6,1%** Catalunya

La **construcció** representa el 9,4% dels llocs de treball i supera la mitjana catalana, del 6,1%. Aquestes ocupacions es concentren en municipis com **Deltebre (21,9%)** i **Camarles (18,9%)**, on la demanda d'habitatge i infraestructures ha impulsat l'activitat constructora fruit de les necessitats d'urbanització a les zones costaneres i la construcció d'habitatges per als residents i per a segones residències. Malgrat la seva rellevància, el sector de la construcció **viu una forta estacionalitat i depèn dels cicles econòmics, fet que a llarg termini pot limitar-ne la sostenibilitat.**



**24,8%** Baix Ebre vs. **20,1%** Catalunya

Els **serveis socials** són un altre sector clau, amb el 24,8% dels llocs de treball, i superen, doncs, la mitjana catalana, del 20,1% com a resposta a l'envelliment de la població i a la necessitat creixent de serveis d'atenció a la dependència, sanitaris i educatius. **Tortosa**, com a capital administrativa, concentra una gran part d'aquests llocs de treball.

## Indústria i serveis a la producció: infrarepresentació i potencial de creixement



**12,2%** Baix Ebre vs. **15,7%** Terres de l'Ebre vs. **13,5%** Catalunya

La **indústria** al Baix Ebre té un pes relatiu inferior al d'altres comarques veïnes, amb el 12,2% dels llocs de treball, per sota del 15,7% de les Terres de l'Ebre i el 13,5% de Catalunya, una circumstància que afecta sectors clau com la **indústria agroalimentària, que només aporta un 2,4% de l'ocupació total** malgrat la forta presència del sector agrari. Municipis com l'Aldea han començat a diversificar la seva base industrial amb la instal·lació de noves empreses, alhora que Tortosa es posiciona com un nucli amb una **diversificació industrial creixent.**



**9,9%** Baix Ebre vs. **13,5%** Terres de l'Ebre

Els **serveis a la producció** també estan infrarepresentats, amb un 9,9% de l'ocupació davant el 13,5% de les Terres de l'Ebre, la qual cosa afecta negativament la competitivitat de les empreses locals per la limitació d'accés a serveis que en millorin l'eficiència i la capacitat d'innovació.

# Teixit econòmic i vocacions productives

## Agricultura, pesca i turisme: pilars de l'economia local



8,7% DEL TOTAL

43,8% Paüls  
26% Tivenys  
27,9% Alfara de Carles

El **sector primari** continua tenint una importància fonamental, amb el 8,7% dels llocs de treball. Aquesta activitat és especialment rellevant en municipis com **Paüls (43,8%)**, **Tivenys (26,0%)** i **Alfara de Carles (27,9%)**. No obstant això, la falta de relleu generacional i la dependència respecte a les condicions climàtiques posen en **risc la sostenibilitat** del sector a llarg termini.



11,7% DEL TOTAL

33,9% L'Ametlla de Mar  
42,1% L'Ampolla

El **turisme** aporta un 11,7% de l'ocupació total, especialment en municipis costaners com **L'Ametlla de Mar (33,9%)** i **L'Ampolla (42,1%)**, amb una oferta turística que inclou platges, activitats aquàtiques i gastronomia. A l'interior, localitats com Benifallet i Xerta han desenvolupat un turisme basat en l'ecoturisme, el patrimoni cultural i l'oferta gastronòmica. Aquest sector, tot i ser un **motor econòmic important**, requereix una **planificació sostenible per evitar la massificació i garantir el reequilibri territorial**.

## Concentració de serveis en àrees urbanes



56,7% Tortosa  
40,2% Roquetes

La capital, **Tortosa**, concentra el 56,7% dels llocs de treball en serveis, que inclouen sanitat, educació i comerç. Actua com a **nucli administratiu** i ofereix una **àmplia gamma de serveis essencials a la comarca**. **Roquetes** també té un pes significatiu en el **sector terciari** (40,2% en serveis), mentre que els municipis més rurals depenen en gran manera del sector primari o de la construcció, amb l'evident **desequilibri entre zones urbanes i rurals**.

## Dimensió empresarial i treball autònom



PIMES

15,8% de creixement en ocupació 2015-2022



EMPRESSES GRANS

0,4% del total



6.500 afiliats



El **teixit empresarial** està dominat per **pimes**, amb una dimensió mitjana de 8,2 treballadors per empresa. Tot i aquesta mida reduïda, la comarca ha experimentat una consolidació de les empreses existents, amb un creixement de l'ocupació del 15,8% entre el 2015 i el 2022. Les **empreses grans**, amb més de 250 treballadors, representen només el 0,4% del total, però aporten el 21,2% de les afiliacions i destaca el pes en estabilitat laboral.

El **treball autònom** té una presència significativa, amb 6.500 afiliats. Sectors com el comerç (1.046 autònoms) i la construcció (921 autònoms) lideren en nombre d'afiliacions, tot i que s'hi veu una tendència decreixent. En canvi, les **activitats professionals i sanitàries** han experimentat un creixement notable que reflecteix una transició cap a sectors més qualificats i intensius en coneixement.

# Teixit econòmic i vocacions productives

## Dinamisme emprenedor i fluctuacions sectorials



La **creació d'empreses** al Baix Ebre mostra una evolució desigual segons els sectors. Mentre que la taxa d'autoocupació s'ha reduït del 24,2% el 2015 al 20,4% el 2022, sectors com els **serveis a la producció** i les **activitats sanitàries** han augmentat significativament. Concretament, entre el 2019 i el 2023, el 14,2% de les noves empreses van ser del sector tècnic, seguides per un 11,7% en sanitat.

## Innovació i adaptació tecnològica



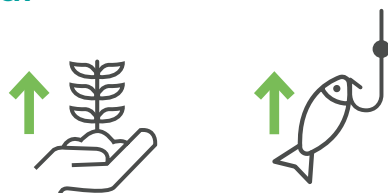
Malgrat que els serveis tècnics d'arquitectura i enginyeria, així com les activitats sanitàries, han liderat la creació de noves empreses, el Baix Ebre té una **proporció baixa de llocs de treball intensius en tecnologia** (2,1%), molt per sota de la mitjana catalana.

Les **sol·licituds de patents** han disminuït dràsticament i han passat de 378,2 el 2015 a 90,7 el 2022. S'evidencia la **necessitat de crear un entorn empresarial que promogui la innovació i el coneixement tecnològic**.



La **creació d'empreses en turisme** ha experimentat un creixement més ampli, amb un 132% des del 2015, mentre que **l'agricultura** mostra una desacceleració significativa (-24%). Aquesta evolució reflecteix una transició cap a una economia més terciaritzada, tot i la dependència persistent de sectors tradicionals.

## Desafiaments i perspectives de futur

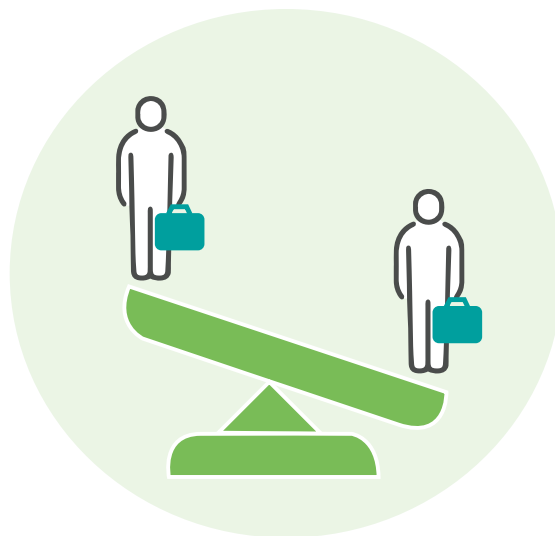


La baixa diversificació industrial, l'escassa presència de serveis empresarials i l'estacionalitat de sectors com el turisme i la construcció són factors que limiten la capacitat de creixement sostenible de la comarca. **La forta presència de sectors tradicionals com l'agricultura i la pesca requereix una adaptació a les noves demandes del mercat i una aposta per la innovació.**

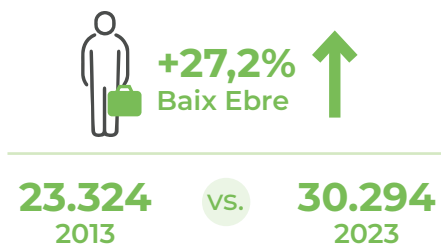


# Dinàmiques laborals i mercat de treball

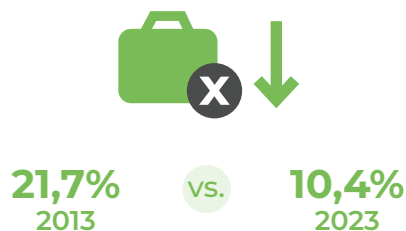
Tot i que el Baix Ebre genera oportunitats laborals, amb una ràtio llocs de treball/població activa del 59% (2023), les desigualtats en la participació laboral, la fuga de talent, les mancances en la formació professional i les disparitats territorials en limiten el potencial.



## Evolució del mercat laboral i recuperació postcrisi

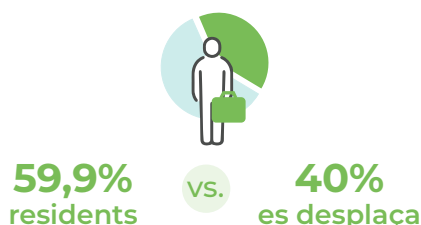


El nombre de llocs de treball comarcals ha crescut significativament en l'última dècada (+27,2%), dels 23.824 de l'any 2013 als 30.294 del 2023. Aquest creixement s'ha vist impulsat principalment pel sector assalariat, que ha augmentat un 47%. **El Baix Ebre s'ha posicionat com una de les comarques amb millor recuperació de llocs de treball postcrisi i ha superat els nivells anteriors a la gran recessió (2008).**



Tot i aquest avenç global, la taxa d'ocupació, situada en el 60,7% el 2023, continua sent baixa i situa el **Baix Ebre en la 38a posició del rànquing comarcal**. L'atur s'ha reduït significativament, del 21,7% el 2013 al 10,4% el 2023. Tot i això, **el 46,3% del total d'aturats són treballadors desocupats durant més de 12 mesos**. Cal millorar la integració laboral de determinats col·lectius i ampliar la participació de la població activa.

## Desajustos entre l'oferta i la demanda laboral



El 59,9% dels residents comarcals treballen al Baix Ebre, mentre que el 40% de la població activa es desplaça a altres comarques, principalment al Tarragonès, el Barcelonès i el Montsià. Alhora, el 40,9% dels llocs de treball del Baix Ebre els ocupen residents de comarques veïnes, com la Ribera d'Ebre i la Terra Alta. Per tant, **el Baix Ebre té una fuga de talent i depèn de treballadors externs**.



La manca de perfils qualificats per ocupar llocs de treball tècnics és una problemàtica recurrent que les empreses han identificat. Professions relacionades amb la comptabilitat, la gestió laboral, la mecànica i l'energia són més sol·licitades, mentre que les vacants que requereixen una formació baixa o mitjana es cobreixen més fàcilment. **Cal ajustar l'oferta formativa a les necessitats reals del mercat laboral**.

# Dinàmiques laborals i mercat de treball

## Desigualtats territorials en el mercat laboral



Els municipis grans i els costaners, com **Tortosa**, **l'Ametlla de Mar** i **l'Ampolla**, han liderat la creació de llocs de treball en l'última dècada; en canvi, les localitats i d'interior, com Paüls i Benifallet, han experimentat dificultats significatives per contrarestar la pèrdua de llocs de treball registrada durant la crisi.

**La taxa d'ocupació és superior a les àrees urbanes i turístiques, impulsades pel turisme, la construcció i els serveis socials.** En canvi, els municipis de l'interior continuen depenent del sector primari, amb menys oportunitats laborals diversificades, cosa que contribueix al despoblament i a limitar l'activitat econòmica.

## Impacte positiu de la reforma laboral



La **taxa de temporalitat** ha disminuït del 37,8% el 2019 al 15,9% el 2023, mentre que la contractació fixa discontinua ha augmentat fins al 8,7% el 2023. Aquests canvis han millorat l'estabilitat laboral, especialment en sectors amb alta estacionalitat com l'agricultura, l'hostaleria i els serveis socials.

Es redueix la **contractació a temps parcial**, que afecta principalment dones (28,7%) i joves (25,6%), unes xifres que reflecteixen tendència a la millora de les condicions laborals, especialment en sectors com l'educació i la sanitat.

## Col·lectius vulnerables i desigualtats laborals



**Les dones i les persones de més de 45 anys continuen sent els grups més afectats per la desocupació al Baix Ebre.** Les dones representen el 57,2% dels aturats, amb una millora limitada en la taxa d'ocupació (56,1% el 2023). **Els que tenen més de 45 anys suposen el 59,6% del total d'aturats**, la qual cosa subratlla la necessitat de programes de formació i reciclatge professional que n'afavoreixin la reintegració laboral.



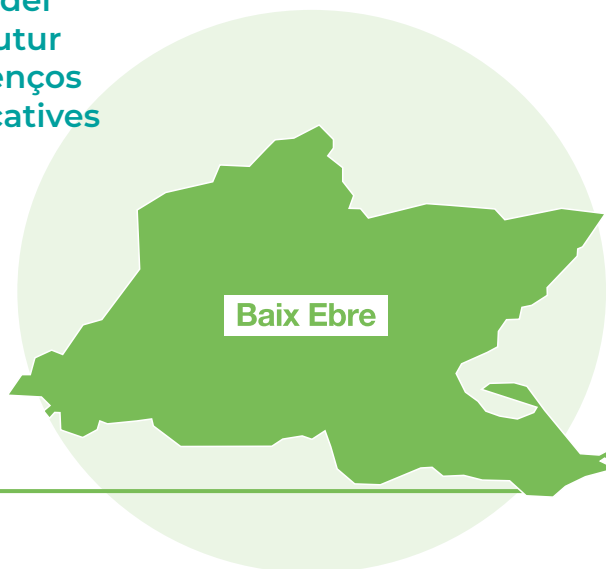
**La població estrangera millora progressivament la seva integració laboral**, amb una taxa d'ocupació que ha passat del 33,3% el 2015 al 44,2% el 2023. Tot i això, no ha estat suficient per reduir significativament la desigualtat amb la població nacional.



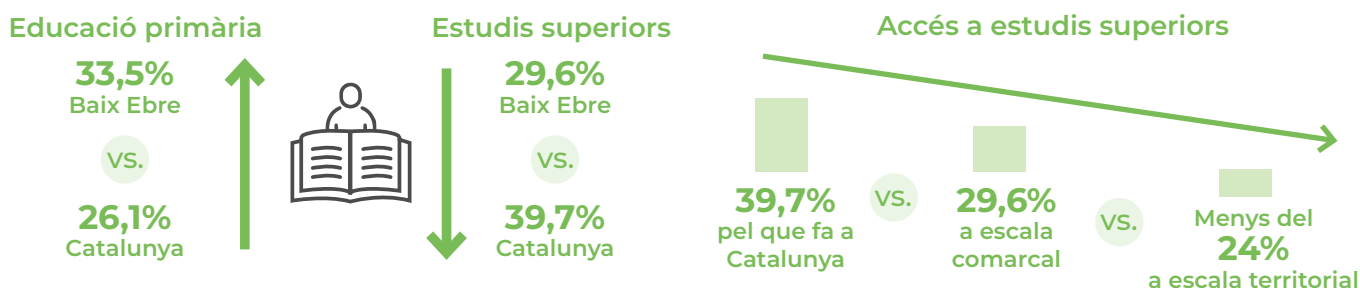
Alumnes del *Curs d'operacions bàsiques de cuina*

# Formació en treball i desenvolupament del talent

La formació en treball i el desenvolupament del talent són aspectes centrals per garantir el futur socioeconòmic del Baix Ebre. Malgrat els avenços en certs sectors, persisteixen bretxes significatives en l'accés i l'adequació de l'oferta formativa, així com en la connexió entre les necessitats empresarials i l'educació.



## Bretxes educatives i desigualtats territorials



El Baix Ebre presenta una elevada proporció de **població amb estudis secundaris o inferiors**. Un 33,5% de la població de 16 a 64 anys ha completat només l'educació primària, una xifra superior a la mitjana catalana, del 26,1%. La proporció de persones amb estudis superiors és, en canvi, del 29,6%, molt per sota del 39,7% de Catalunya, unes dades que evidencien una **bretxa educativa significativa** que limita la competitivitat de la comarca.

A escala territorial, municipis com Deltebre, l'Aldea i Camarles tenen un accés especialment baix als estudis superiors, amb taxes que no superen el 24%, inferiors al 29,6% comarcal i al 39,7% català. Aquesta **desigualtat educativa minva les oportunitats laborals i el desenvolupament econòmic local**, i subratlla la necessitat d'invertir en programes educatius que fomentin la formació superior.

## Formació professional: una opció clau amb desafiaments

**49,9%**  
formació  
professional  
(joves de 16 a 19 anys  
matriculats el 2022)

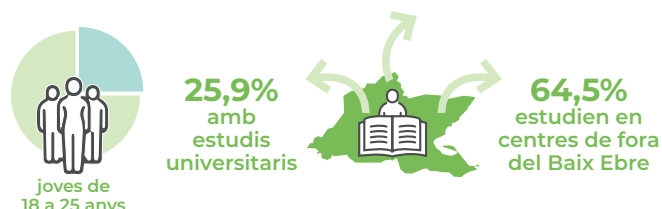


El seguiment de la **formació professional (FP)** al Baix Ebre es manté alt, amb un **49,9% dels joves de 16 a 19 anys matriculats el 2022**, un dels percentatges més alts de Catalunya. No obstant això, la centralització de l'oferta formativa a Tortosa i la mobilitat cap a altres comarques, com el Montsià, indiquen la **necessitat de millorar la distribució dels recursos educatius**.

L'**FP dual**, que combina formació acadèmica i experiència laboral, té una forta participació en sectors industrials i tecnològics. Els cicles de programació de la producció en fabricació mecànica i automatització i robòtica industrial són especialment rellevants. Aquesta col·laboració entre empreses i centres educatius és essencial per adequar la formació a les demandes del mercat laboral.

# Formació en treball i desenvolupament del talent

## Baixa presència en estudis universitaris i mobilitat elevada



Només el 25,9% dels joves de 18 a 24 anys segueixen estudis universitaris, xifra que situa el Baix Ebre en la 34a posició del rànquing comarcal. Això es deu, en part, a la **manca d'oferta universitària local**, que **obliga el 64,5% dels estudiants a desplaçar-se a altres comarques**, com el Barcelonès, el Tarragonès o el Vallès Occidental. Aquesta elevada mobilitat genera desafiaments en termes de costos, desarrelament i accessibilitat, i limita l'accés de molts joves de la comarca puguin accedir a la formació superior.

## Especialitzacions locals i inserció laboral



L'oferta formativa està especialitzada en sectors com la fabricació mecànica, les arts gràfiques i les indústries marítimes, amb un alt percentatge d'alumnes en aquestes famílies professionals respecte a la mitjana catalana. Aquestes especialitzacions responen a les necessitats del teixit productiu local, i destaca l'èxit en la **inserció d'alumnes en sectors com l'energia i l'aigua (66,7% d'inserció laboral) i l'hostaleria i el turisme (92,9%)**.

Les formacions en **sectors com la informàtica i comunicacions (26,7%) i serveis socioculturals (27,5%) tenen taxes d'inserció més baixes**, i d'aquí la importància de promoure estratègies que connectin millor la formació amb les oportunitats laborals.

## Dependència de treballadors externs i retenció de talent



Sectors clau com l'**agricultura i l'hostaleria depenen en gran mesura de treballadors externs** i fan evident la manca d'interès per aquestes activitats del personal format a la comarca. Paral·lelament, sectors qualificats com l'**enginyeria o les ciències informàtiques viuen una fuga de talent cap a altres comarques** amb ofertes laborals més atractives. Aquesta situació destaca la necessitat d'impulsar polítiques per retenir i desenvolupar talent local.

## Desajust entre oferta formativa i demanda empresarial



Un **71,4% de les empreses indiquen dificultats per trobar personal qualificat**, especialment en sectors tècnics i professionals. L'oferta formativa encara no s'ajusta plenament a les necessitats empresarials, cosa que posa de manifest que cal millorar la col·laboració entre centres educatius i empreses.

# Formació en treball i desenvolupament del talent

## Conciliació, habitatge i estabilitat laboral: reptes clau per retenir talent



**63,6%**  
horaris flexibles



**24,5%**  
teletreball



**27,3%**  
permisos familiar

La captació i la retenció de talent al Baix Ebre estan condicionades per la conciliació laboral i familiar, l'accés a habitatge assequible i l'estabilitat laboral. Tot i que el **63,6% de les empreses ofereixen horaris flexibles**, altres mesures com el **teletreball (24,5%)** o **permisos per a la cura familiar (27,3%)** són poc freqüents. A més, la manca d'habitatge adequat, identificada pel 41,8% de les empreses com un obstacle, limita l'atractiu del territori i l'eficàcia de la conciliació laboral i familiar.



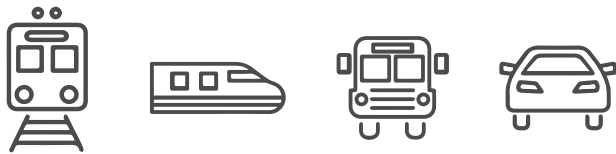
**47,4%**  
de les empreses  
tenen inestabilitat  
laboral

La inestabilitat laboral, associada a **contractes temporals i fluctuacions estacionals**, **afecta gairebé la meitat de les empreses (47,4%)**, incrementa la rotació i dificulta la retenció de treballadors. Per revertir aquesta situació, cal apostar per habitatges assequibles, condicions laborals més estables i mesures de conciliació més innovadores per assegurar un mercat laboral competitiu i un entorn atractiu per al talent.

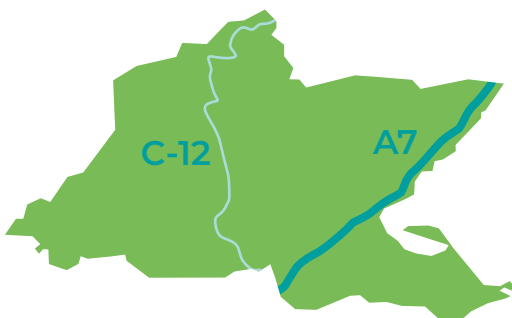


# Infraestructures i mobilitat

Malgrat la posició estratègica del Baix Ebre en l'eix mediterrani, amb bones connexions per carretera i en tren amb Barcelona i València, el territori afronta importants reptes en matèria d'accessibilitat, transport públic i planificació territorial per al seu desenvolupament econòmic.

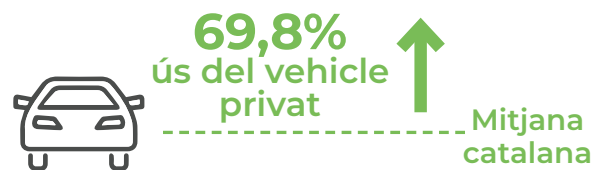


## Diversitat territorial i reptes de connectivitat



El Baix Ebre combina grans nuclis urbans, com Tortosa, amb una important presència de nuclis secundaris, urbanitzacions i àrees disseminades. Les urbanitzacions, especialment al litoral (**Tres Cales, Calafat**), s'han convertit en zones de residència habitual, una situació que requereix inversions per garantir la connectivitat i l'accés equitatiu a serveis públics. A més, les **zones urbanes gaudeixen de bones connexions amb l'AP-7 i la C-12**, mentre que àrees rurals conviuen amb carreteres secundàries amb mancances en qualitat i capacitat.

## Transport públic desigual i dependència del vehicle privat



Malgrat que Tortosa i l'Aldea ofereixen transport amb ferrocarril, els autobusos presenten freqüències baixes i temps de trajecte poc competitius, motiu pel qual el **69,8% de la població ocupada utilitza el vehicle privat**, molt per sobre de la mitjana catalana. Els municipis rurals i disseminats, amb un accés limitat al transport públic, en pateixen especialment les conseqüències i, per tant, s'agreugen les desigualtats al territori.

# Infraestructures i mobilitat

## Un potencial estratègic infrautilitzat

Malgrat que el Baix Ebre ocupa una posició clau en l'eix mediterrani, les infraestructures actuals no permeten explotar aquest avantatge. La manca de sòl econòmic urbanitzat i **l'escassa connectivitat amb nodes logístics com el port de Tarragona o l'aeroport de Reus en limiten el potencial** com a *hub* logístic. Amb una planificació urbanística més ambiciosa i inversions en mobilitat, el Baix Ebre podria posicionar-se com un punt estratègic per a empreses i activitats industrials amb elevats requeriments logístics.

## Infraestructures turístiques i comercials: una oportunitat per diversificar



**El sector turístic és un motor clau per al Baix Ebre**, però la concentració a la costa evidencia la necessitat de diversificar-lo cap a municipis d'interior i potenciar un turisme sostenible. Tortosa actua com a pol d'atracció, però la competència amb altres regions requereix estratègies innovadores que connectin el turisme i la identitat local.

## Infraestructures digitals: avenços i desigualtats



**89,6%**  
cobertura  
fibra òptica

El Baix Ebre té una **cobertura de fibra òptica que arriba al 89,6% i xarxes 4G gairebé universals**. No obstant això, zones rurals com Alfara de Carles encara no disposen d'accés adequat i mentre que la implantació del 5G és limitada en alguns municipis. Aquesta desigualtat digital restringeix el potencial per impulsar el teletreball, la innovació i l'economia digital en parts del territori.



Tortosa i connexions amb altres regions

# Patrimoni natural, canvi climàtic i desenvolupament sostenible

El Baix Ebre destaca per la seva riquesa natural i paisatgística, i esdevé referent ambiental i pol d'atracció per al turisme sostenible.

## Espais naturals i biodiversitat com a actiu estratègic



**37,7%**  
espais  
preservats



El Baix Ebre és **una de les comarques amb més espais naturals preservats de Catalunya, amb un 37,7% de la seva superfície protegida**. Aquesta riquesa natural, amb emplaçaments com el Parc Natural del Delta de l'Ebre i el Parc Natural dels Ports, és clau per a la biodiversitat i el turisme sostenible. Municipis com Alfara de Carles (95,9%) i Tivenys (81,4%) concentren gran part de la protecció, mentre que zones com l'Ampolla i Aldover gairebé no disposen d'àrees protegides.

## El sector primari: una oportunitat per a la sostenibilitat



**75%**  
de la  
superfície  
agrícola

La producció d'arròs i els oliverars de secà representen gairebé el 75% de la superfície agrícola. Aquests cultius especialitzats són vulnerables a la dependència hídrica i a les fluctuacions de mercat. La diversificació del sector primari, amb l'aposta per l'agricultura regenerativa i ecològica, pot ser clau per enfortir la resiliència i reduir els impactes ambientals.



## Reptes climàtics

L'augment del nivell del mar posa en risc el delta de l'Ebre, un espai vital tant per a l'agricultura com per a l'ecoturisme. Alhora, la recurrència de sequeres i incendis afecta greument les zones forestals i compromet la sostenibilitat dels ecosistemes i la seguretat de les comunitats.

## Turisme sostenible i integració amb el territori



El turisme vinculat a la natura i la cultura ha registrat un creixement significatiu, amb el delta de l'Ebre i els Ports com a principals atractius. Tanmateix, el desenvolupament d'allotjaments d'ús turístic ha plantejat reptes en l'accessibilitat a l'habitatge i la pressió sobre el medi natural. Integrar l'oferta turística amb iniciatives que preservin l'entorn i diversifiquin el model cap a municipis d'interior pot consolidar el Baix Ebre com a destinació sostenible.

Com hem vist, la climatologia i la pressió humana plantegen reptes crítics, de manera que cal actuar amb estratègies integradores que preservin el patrimoni natural, fomentin la resiliència climàtica i garanteixin un desenvolupament socioeconòmic equilibrat a tota la comarca.

# Patrimoni cultural

**El Baix Ebre, amb una rica varietat d'elements patrimonials tangibles i intangibles, es posiciona com un referent en conservació, dinamització cultural i turisme sostenible.**

## Patrimoni arquitectònic i històric

**El Baix Ebre combina valor històric, arquitectònic i arqueològic amb gran diversitat d'elements declarats Patrimoni de la Humanitat**, com les pintures rupestres de Cabra Feixet, al Perelló; i emplaçaments com el castell de la Suda i la Catedral de Santa Maria a Tortosa, i altres elements destacats com els Reials Col·legis de Tortosa, els castells de Sant Jordi d'Alfama i les coves de Benifallet. Aquest ric patrimoni atrau turistes i representa una oportunitat per enfortir la identitat local i revitalitzar l'economia del territori.

## Turisme cultural i oportunitats de desenvolupament

**Tortosa lidera l'oferta cultural amb festivals, visites guiades i una infraestructura adaptada al turisme cultural, tot un pol d'atracció turística** que complementa el patrimoni natural. No obstant això, caldria diversificar l'oferta cap a zones menys conegudes i promoure el patrimoni rural i immaterial com a actiu clau per al desenvolupament local.

## Patrimoni cultural intangible

Les tradicions del Baix Ebre, com **la jota, les festes majors, els oficis artesanals, la cuina basada en l'arròs i el peix, i els cants populars són testimonis vius de la seva identitat cultural i les seves arrels**. Aquest patrimoni immaterial té un alt potencial per ser dinamitzat amb iniciatives educatives i turístiques.



Catedral de Tortosa

# Gestió ambiental i transició energètica

El Baix Ebre, amb una combinació d'iniciatives prometedores i mancances estructurals, afronta reptes clau per garantir una gestió sostenible dels recursos naturals i consolidar-se com un referent en sostenibilitat.

## Residus: cap a una gestió circular

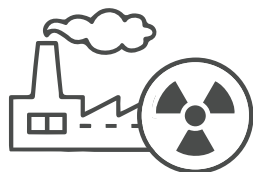


**47.604,1**  
tones 2021

vs.

**1,66 kg/dia**  
mitjana catalana

El Baix Ebre genera **47.604,1 tones de residus anuals (2021)**, amb un coeficient de generació superior a la **mitjana catalana (1,66 kg/hab./dia)**. Cal prioritzar estratègies preventives, com la reducció en origen, el foment de l'economia circular i la inversió en tecnologia.



**12.000**  
tones anuals

En l'àmbit industrial, el 85% dels residus es valoritzen, però la dependència externa d'aquesta valorització (68,4%) i la baixa presència de valorització energètica (0,3%) evidencien un marge significatiu per innovar en models locals d'aprofitament. En paral·lel, **els residus industrials perillosos superen les 12.000 tones anuals**. Cal, doncs, fer una gestió avançada i segura.

## Gestió de l'aigua i sostenibilitat hídrica



**114,1**  
l/pers./dia  
Baix Ebre

vs.

**243,1**  
l/pers./dia  
L'Ametlla de Mar

El consum d'aigua al Baix Ebre, amb 114,1 litres/persona/dia, es manté moderat, però amb notables diferències entre municipis. Zones costaneres com L'Ametlla de Mar mostren consums elevats (243,1 litres/persona/dia) a causa de l'activitat turística. Estratègies per millorar l'eficiència, ampliar les infraestructures de reutilització i sensibilitzar la població són essencials per assegurar la sostenibilitat a llarg termini.

## Transició energètica i autoconsum



**223.179 kW**  
Baix Ebre

vs.

**331,1 kW/1.000 hab.**  
mitjana catalana

Amb una **potència** instal·lada en **energies renovables de 223.179 kW**, el Baix Ebre es posiciona com a **líder en autoconsum fotovoltaic, amb 331,1 kW/1.000 habitants**, i supera la mitjana catalana. Les instal·lacions eòliques del Perelló i les minicentrals hidroelèctriques de Xerta reflecteixen el compromís amb la sostenibilitat energètica. No obstant això, la concentració en pocs municipis i un rànquing inferior en potència per habitant (2,7 kW) indiquen una distribució desigual.

El **creixement recent en instal·lacions d'autoconsum fotovoltaic, liderades per Tortosa i Camarles**, subratlla el potencial de descentralitzar i diversificar el model energètic, aprofitant les fonts renovables per a ús domèstic i empresarial.



Parc eòlic de Pebesa

# Dinàmiques territorials i conclusió

El Baix Ebre combina grans nuclis urbans, àrees rurals amb baixa densitat i zones costaneres en expansió.



## Contrast entre litoral i interior



Els municipis costaners, com **L'Ametlla de Mar i l'Ampolla**, lideren el dinamisme econòmic gràcies a la seva activitat turística i a la demanda de segones residències. En contrast, les àrees d'interior, com **Paüls i Alfara de Carles**, continuen experimentant despoblament i dificultats per retenir població jove per una oferta inferior de serveis i oportunitats laborals. Aquesta dualitat territorial subratlla la necessitat de polítiques que equilibrin el desenvolupament entre litoral i interior, i impulsin la revitalització de zones rurals amb iniciatives econòmiques i millores en la connectivitat.

## Sostenibilitat i transició energètica

Amb una rica biodiversitat i recursos naturals, **el Baix Ebre es troba en una posició privilegiada per liderar iniciatives sostenibles**. No obstant això, el canvi climàtic i l'impacte de les activitats humanes posen en risc ecosistemes com el delta de l'Ebre, fonamentals per al sector primari i el turisme. La transició cap a un model energètic renovable i descentralitzat, juntament amb polítiques de gestió ambiental i economia circular, és imprescindible per garantir la sostenibilitat del territori.

## Infraestructures i equitat territorial

Tot i el paper clau del **Baix Ebre com a enllaç entre Barcelona i València dins l'eix mediterrani**, la seva xarxa d'infraestructures mostra desigualtats importants. La dependència del vehicle privat, la limitació del transport públic i les mancances en la connectivitat digital en zones rurals obstaculitzen una cohesió territorial plena. **Inversions en infraestructures** viàries, ferroviàries i digitals **poden ajudar a superar aquestes barreres** i a fomentar la inclusió de les àrees menys accessibles.

## Talent, inclusió laboral i reptes demogràfics

**El mercat laboral del Baix Ebre, tot i que genera oportunitats, presenta desajustos importants**. La fuga de talent cap a altres comarques i la dependència de treballadors externs en sectors com l'agricultura o el turisme evidencien la necessitat d'accions que millorin la retenció i el desenvolupament de talent local. Això exigeix una oferta formativa ajustada a les necessitats empresarials i mesures que afavoreixin l'estabilitat laboral i la conciliació.



**22,9% = 65 anys o +**

**L'envelliment demogràfic, amb un 22,9% de la població amb més de 65 anys, planteja reptes addicionals**. La comarca necessita no només adaptar els serveis socials i sanitaris a aquesta realitat, sinó també incentivar el relleu generacional i garantir la sostenibilitat de la força laboral. Programes de formació contínua i polítiques que fomentin el retorn dels joves al territori són essencials per equilibrar aquesta dinàmica.

# Dinàmiques territorials i conclusió

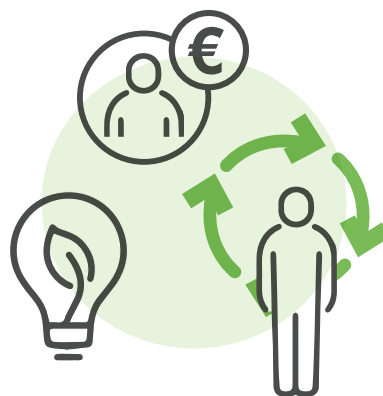
## Governança i accions transformadores

Un dels elements crítics per al desenvolupament del Baix Ebre és la **necessitat d'una governança efectiva que articuli una visió comuna i impulsora del canvi**. Es requereixen estructures de coordinació que integrin administracions, empreses, entitats socials i comunitats locals per implementar accions transformadores amb impacte sostenible. Aquesta governança **ha de fomentar la cooperació al territori i assegurar que les decisions es basen en objectius clars de cohesió social, sostenibilitat i creixement econòmic**.



Reunió del Fòrum Territorial del Baix Ebre el 18 de febrer de 2025

## Cap a un model de desenvolupament sostenible i inclusiu



**El Baix Ebre té l'oportunitat de liderar un model de desenvolupament que combini la sostenibilitat ambiental amb la dinamització econòmica i la inclusió social**. Això implica potenciar sectors estratègics com l'energia renovable, l'agricultura sostenible, el turisme cultural i la indústria tecnològica per garantir la cohesió territorial i l'equilibri entre litoral i interior.

Per assolir-ho és fonamental apostar per una governança innovadora que promogui polítiques transversals i integri perspectives diverses. Amb un lideratge col·laboratiu i una planificació orientada a llarg termini, **el Baix Ebre pot consolidar-se com un referent en transformació territorial** i demostrar que és possible avançar cap a un futur més resiliència, inclusiu i sostenible.



[www.baixebre.cat](http://www.baixebre.cat)



Consell Comarcal  
del Baix Ebre



BAIX EBRE  
INNOVA

**SOC**

Servei d'Ocupació  
de Catalunya



**Generalitat  
de Catalunya**



MINISTERIO  
DE TRABAJO  
Y ECONOMIA SOCIAL



SEPE

Aquesta acció està subvencionada pel Servei Públic d'Ocupació de Catalunya en el marc dels Programes de suport al desenvolupament local